



Göteborgs
Stad

Äldre samt vård- och omsorgsförvaltningens rutin för arbete mot våld i nära relationer inom myndighet

Att fråga om våld och agera mot våld i nära relationer

Reglerande styrande dokument

Policy
Riktlinje
Regel
Anvisning
► **Rutin**
Instruktion

Göteborgs Stads styrsystem



Utgångspunkterna för styrningen av Göteborgs Stad är lagar och författningar, den politiska viljan och stadens invånare, brukare och kunder. För att förverkliga utgångspunkterna behövs förutsättningar av olika slag. Stadens politiker har möjlighet att genom styrande dokument beskriva hur de vill realisera den politiska viljan. Inom Göteborgs Stad gäller de styrande dokument som antas av kommunfullmäktige och kommunstyrelsen. Därutöver fastställer nämnder och bolagsstyrelser egna styrande dokument för sin egen verksamhet. Kommunfullmäktiges budget är det övergripande och överordnade styrande dokumentet för Göteborgs Stads nämnder och bolagsstyrelser.

Om Göteborgs Stads styrande dokument

Göteborgs Stads styrande dokument är våra förutsättningar för att vi ska göra rätt saker på rätt sätt. De anger vad nämnder/styrelser och förvaltningar/bolag ska göra, vem som ska göra det och hur det ska göras. Styrande dokument är samlingsbegreppet för dessa dokument.

Stadens grundläggande principer såsom demokratisk grundsyn, principer om mänskliga rättigheter och icke-diskriminering omsätts i praktisk verksamhet genom att de integreras i stadens ordinarie beslutsprocesser. Beredning av och beslut om styrande dokument har en stor betydelse för förverkligandet av dessa principer i stadens verksamheter.

De styrande dokumenten ska göra det tydligt både för organisationen och för invånare, brukare, kunder, leverantörer, samarbetspartners och andra intressenter vad som förväntas av förvaltningar och bolag. De styrande dokumenten ligger till grund för att utkräva ansvar när vi inte arbetar i enlighet med vad som är beslutat.

Styrande dokument			
Kommunala föreskrifter		Planerande och reglerande styrande dokument	
Normgivning mot enskild	Riktade styrande dokument	Planerande styrande dokument	Reglerande styrande dokument

Dokumentnamn: Äldre samt vård- och omsorgsförvaltningens rutin för arbete mot våld i nära relationer inom myndighet

Beslutad av:
AC myndighet

Gäller för:
Avd. myndighet ÄVO

Diarienummer:

Datum och paragraf för beslutet:
2023-06-15

Dokumentsort:
Rutin

Giltighetstid:
Tills vidare

Senast reviderad:

Dokumentansvarig:
VU myndighet

Bilagor:

Innehåll

Inledning	4
Syftet med denna rutin	4
Vem omfattas av rutinen	4
Bakgrund	4
Socialnämndernas ansvar	5
Koppling till andra styrande dokument	5
Stödjande dokument	5
Rutin för att upptäcka och fråga om våld	6
Vad är våld?	6
Våld i hemmet	6
Våld mot äldre	6
Socialstyrelsens definitioner	7
Nära relationer	7
Olika former av våld	7
Våld som kan drabba äldre personer	9
Olika former av våld mot äldre	9
Att ställa frågor om våld	10
Hur du ställer frågor på rutin	10
Hur du ska agera	13
Efter samtalet	14
Information om stöd och fördjupad information	17

Inledning

Syftet med denna rutin

Syftet med rutinen är att ge stöd och vägledning till medarbetare och chefer som ska hantera frågor om våld i nära relationer. Alla som möter äldre och omsorgstagare behöver ha tillräckliga kunskaper för att kunna upptäcka våldsutsatthet och se tecken och signaler på våld i nära relationer. Medarbetare behöver ha kunskaper för att fråga om våld på rutin (screena), fråga vid misstanke om våld och agera på våld i nära relationer.

Vem omfattas av rutinen

Denna rutin gäller tills vidare för chefer och medarbetare inom myndighet som möter omsorgstagare. I rutinen används begreppet *omsorgstagare*. Omsorgstagare är ett vanligt begrepp som används både i vardagligt tal och i forskning för att beskriva personen som tar emot vård och omsorg. Omsorgstagare får i detta fall representera benämningar som klienten/klienter eller den enskilde.

Rutin gäller inte för situationer där medarbetare blir utsatta för våld av omsorgstagare eller när medarbetare blir utsatt för våld i sina egna nära relationer.

Bakgrund

Det är en mänsklig rättighet att leva ett liv fritt från våld. Mäns våld mot kvinnor och våld i nära relationer är ett stort samhälls- och folkhälsoproblem, med stora konsekvenser för den enskilde så väl som för samhället¹. Våldets konsekvenser för den enskilde är långvariga och påverkar hälsan psykiskt och fysisk och medför stora samhällskostnader.

Enligt Socialstyrelsen är våld i nära relationer något som drabbar både kvinnor och män, men kvinnor drabbas oftare av upprepat och mer allvarligt våld. Förövaren är i majoriteten av fallen en man. En svensk studie² visade att 5,8 procent av kvinnor och 2,7 procent av män i åldrarna 60 till 74 år hade utsatts för någon form av våld under det senaste året. Kvinnor svarade i högre grad än män att de hade utsatts för sexuellt våld (3,2 procent jämfört med 0,8 procent). För män var det vanligast att ha utsatts för psykiskt våld (1,3 procent). I en enkätstudie genomförd på Gotland 2012³, svarade 16 procent av kvinnor och 15 procent av män att de någon gång efter att de fyllt 65 år utsatts för någon typ av våld eller försummelse.

¹ Våld i nära relationer omfattar även våld i samkönade relationer, män som utsatts för våld i heterosexuella relationer samt våld i andra nära relationer.

² [Prevalence and Correlates of Sexual, Physical, and Psychological Violence Against Women and Men of 60 to 74 Years in Sweden - Petra Ahnlund, Tommy Andersson, Fredrik Snellman, Madelene Sundström, Gun Heimer, 2020 \(sagepub.com\)](#)

³ [Publikation: "Ofredad – om våld och övergrepp mot äldre personer" \(Region Gotland 2013\) fulltext i kunskapsbankens databas](#)

Socialnämndernas ansvar

Äldre samt vård- och omsorgsförvaltningen ska enligt Socialstyrelsens föreskrifter om allmänna råd om våld i nära relationer ha en fastställd rutin för när och hur personal i verksamheterna ska ställa frågor om våld. Nämnden ska arbeta för att upptäcka våldsutsatthet. Äldre samt vård- och omsorgsförvaltningen ska bland annat:

- ha rutiner för på vilket sätt personalen i en viss verksamhet ska ställa frågor vid tecken på utsatthet för våld eller våldsutövande
- ställa rutinmässiga frågor om våldsutsatthet eller våldsutövande till alla klienter/brukare vid ett visst tillfälle eller i samband med en viss aktivitet – exempelvis vid när man ansöker om insatser.

Koppling till andra styrande dokument

Rutinen hör ihop med, och förtydligar, hur vi ska arbeta med området utifrån inriktningen beslutad i följande planer:

- Göteborgs Stads (remissversion) plan mot våld i nära relationer 2023-2026.
- Göteborgs Stads plan mot hedersrelaterat våld och förtryck 2020-2023.
- Göteborgs Stads plan för jämställdhet 2019–2023.
- Göteborgs Stads plan för att förbättra hbtq-personers livsvillkor 2017-2023.
- Rutin ansvarsfördelning av ärende mellan de fyra socialförvaltningarna, FFS och ÄVO⁴.
- Göteborgs stads rutin för hantering av skyddade personuppgifter⁵.
- Göteborgs Stads rutin för samordnad plan och samtycke i ärenden som kräver samordning från två eller flera förvaltningar⁶.
- Rutin för lex Sarah.
- Rutin för social dokumentation.
- Rutin för avvikelshantering

Stödande dokument

- Flödeskarta (kommunikationskarta som visar hur du ska agera i olika situationer kopplat till screening och att fråga om våld).
- Hänvisning till fördjupad och praktisk information om råd och stöd.
- FREDA-kortfrågor.

⁴ Enligt rutinen ska personer som är i behov av skydd utifrån våld i nära relation inklusive hedersrelaterat våld vända sig till någon av de fyra stadsområdenas socialförvaltningar för bedömning av eventuellt skyddsbehov eller annan insats.

⁵ Personer som är utsatta för våld och hot kan i vissa fall ha eller få skyddade personuppgifter.

⁶ I de fall förvaltningen behöver samordna insatser tillsammans med en eller flera andra förvaltningar. Det kan vara förvaltningen för funktionsstöd eller någon av stadens fyra socialförvaltningarna.

Rutin för att upptäcka och fråga om våld

Som socialsekreterare har du ansvar för uppmärksamma vad som kan vara tecken och signaler på våld och våldsutsatthet hos omsorgstagare. Ett annat viktigt ansvar är att ställa frågor vid misstanke om våld samt att ställa frågor om våld på rutin. Vi kallar det för att screena.

För att kunna uppmärksamma och agera på våld i nära relationer behöver du ha kunskap om vad våld är och hur våldet kan ta sig uttryck i nära relationer och i äldres nära relationer.

Vad är våld?

En vanlig definition av våld hämtas från psykoterapeuten Per Isdal. Definitionen ger en större förståelse för vad våld är, att våld är mer än fysiska slag.

"Med våld menas varje handling riktad mot en annan person, som genom att denna handling skadar, smärtar, skrämmer eller kränker, får denna person att göra något mot sin vilja eller avstå från att göra något den vill".⁷

Våld i hemmet

Våld i hemmet definieras i Istanbulkonventionen⁸ som varje fall av fysiskt, sexuellt, psykiskt eller ekonomiskt våld som utövas inom familjen eller i hemmiljön eller mellan makar och partner eller före detta makar och partner. Istanbulkonventionen lyfter fram att "våld mot kvinnor är ett uttryck för historiskt ojämställda maktförhållanden mellan kvinnor och män" något att ta med sig i arbetet mot äldres våldsutsatthet och våld i nära relationer som kan drabba äldre.

Våld mot äldre

Den definition av våld mot äldre som fått störst genomslag är den så kallade Toronto-deklarationen från 2002⁹.

"Våld mot äldre är en enstaka eller upprepade handling, eller frånvaro av önskad/lämplig handling som utförs inom ett förhållande där det finns förväntan på förtroende och som förorsakar skada eller smärta hos en äldre person. Denna handling kan vara fysisk, psykologisk/känslomässig, finansiell eller helt enkelt återspegla avsiktlig eller oavsiktlig försummelse."

⁷ Per Isdal, Meningen med våld 2000.

⁸ Istanbulkonventionens officiella namn är Europarådets konvention om förebyggande och bekämpning av våld mot kvinnor och våld i hemmet. Istanbulkonventionen är det första juridiskt bindande instrumentet om våld mot kvinnor i Europa.

⁹ Antogs av Världshälsoorganisationen och International Network on Prevention of Elder Abuse (INPEA)

Torontodeklarationen lyfter särskilt fram våld i relationer där det finns en förväntan på förtroende och att våldet inte behöver vara avsiktligt. Det gör att fler våldsutövare omfattas än nära anhöriga. Personal inom särskilt boende och hemtjänst men också gode män och andra i den äldres närhet är personer som kan utsätta den äldre för våld. Torontodeklarationen lyfter även fram våld som kan uppkomma i vårdssituationer som till exempel försummelse.

Socialstyrelsens definitioner

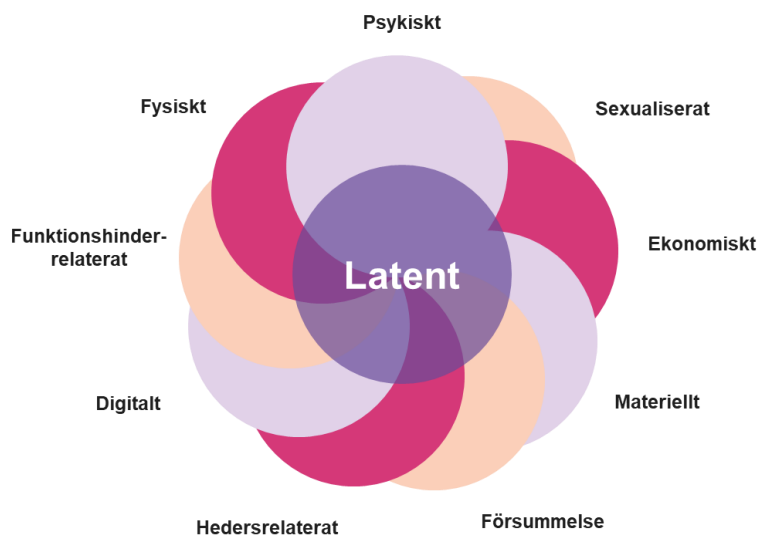
Socialstyrelsen beskriver att våld kan definieras på olika sätt. Det kan handla om brottsliga gärningar som fysiskt våld och sexuella övergrepp. Men våld kan också vara handlingar som enligt lagen inte ses som brott, men som sammantaget kan skapa ett mönster av utsatthet. Exempel på det är nedsättande kommentarer, ekonomiskt utnyttjande, försummelse och isolering från vänner och familj.

Nära relationer

Våld i nära relationer betyder våld som utövas av en närstående person. En närstående kan vara makar, sambor, partner, föräldrar, syskon, barn eller andra släktingar. Men även andra som den våldsutsatta kan ha en förtroendefull relation till eller som hen står i beroendeställning till. Exempel på våld i nära relationer är bland annat begreppen mäns våld mot kvinnor, våld i hbtqi-personers partnerrelationer och hedersrelaterat våld och förtryck.

Olika former av våld

Olika former av våld hänger ihop. Det kan röra sig om fysiskt, psykiskt (emotionellt) och sexuellt våld samt ekonomiskt utnyttjande och försummelse. Även kränkning av rättigheter eller begränsning av frihet är en typ av våld som kan utövas mot äldre personer. Här följer exempel på olika våldformer och hur de kan visa sig.



Psykiskt våld

Kan utgöras av direkta eller indirekta hot, förnedring, isolering, kontroll eller att få höra nedsättande ord, till exempel att man är dum i huvudet, är en dålig förälder eller är ful och äcklig. Även våld eller hot om våld mot husdjur¹⁰ kan räknas som psykiskt våld.

Fysiskt våld

Kan vara knuffar, att bli fasthållen, dragen i håret, slagen, eller sparkad.

Sexuellt eller sexualiserat våld

Sexuella handlingar som den utsatta inte vågar säga nej till räknas till sexuellt våld. Det kan vara att tvingas titta på porrfilm, få höra sexuella saker när man inte vill det. Även våldtäkt är sexuellt våld.

Ekonomiskt våld

Att inte få tillgång till sin egen ekonomi, tvingas ta lån i sitt namn för någon annan, att tvingas försörja våldsutövaren eller att tvingas till ekonomiska affärer. Man kan också tvingas att skriva under papper som ger negativa konsekvenser, till exempel tvingas sälja egendom fast man inte vill det.

Materiellt våld

Personliga saker förstörs avsiktligt. Ofta förstör våldsutövare just de saker som betyder mycket för den äldre. Det är till exempel vanligt att förstöra rollator eller andra liknande hjälpmedel.

Försummelse

Äldre som är beroende av andra personer för vård och omsorg i vardagen kan utsättas för vanvård eller försummelse. Det kan handla om att inte få hjälp med sina grundläggande behov. Att inte få sin medicin eller tillräckligt näringsriktig kost. Det kan handla om att inte få hjälp med hygien, toalettbesök och att komma ur sängen.

Funktionshinderrelaterat våld

Innebär att våldet riktas mot själva funktionsnedsättningen. Till exempel, har den äldre svårt att gå riktas våldet mot benen, har personen svårt att se flyttar våldsutövaren saker i hemmet så att den våldsutsatta inte kan röra sig hemma. Den våldsutsatta kan bli förlöjligad, hånad eller isolerad med hänvisning till funktionsnedsättningen.

¹⁰ Se anmälan enligt lex Maja.

Digitalt våld

Digitalt våld kan utövas över nätet, telefonen eller på sociala medier. Det kan handla om någon som skickar hotfulla mejl eller sms, eller sprider rykten på sociala medier. Det kan vara att tvinga någon att dela med sig av sina lösenord. Eller ta reda på var en person är någonstans genom olika applikationer och geografisk positionering.

Hedersrelaterat våld och förtryck

Familjemedlemmar kontrollerar varandra på olika sätt för att familjens heder inte ska skadas. Kvinnliga familjemedlemmars sexualitet är starkt kopplat till familjens anseende och heder och ska därför bevaras. Tvångsgifte, könsstympning kan vara uttryck för hedersrelaterat våld och förtryck.

Latent våld

Latent våld innebär att den utsatta lever med en ständig rädsla eller oro för våld. Våldet kan vara ilska eller aggressivitet som visar sig i förövarens kroppshållning och kroppsuttryck, som upplevs som hot.

Våld som kan drabba äldre personer

Försummelse är en form av våld som kan drabba äldre personer. Viktigt att veta är att det inte behöver finnas en avsikt att skada för att räknas som våld. Våldet kan bero på:

- egen sjukdom
- en oförmåga att hantera situationen (både professionella och vårdare)
- det kan handla om bristande kunskap
- en brist på ork och kraft i vårdsammanhang.

När det gäller professionella vårdare kan våldet uppstå på grund av brister i arbetsmiljön; så som tidsbrist, för få personal i förhållande till antal omsorgstagare.

Olika former av våld mot äldre

- Partnervåld som pågått genom livet.
- Partnervåld som debuterar i sviterna av kognitiv/somatisk sjuklighet eller ändrad livsstil.
- Våld från vuxna barn.
- Våld från vård- och omsorgspersonal.
- Våld mellan omsorgstagare på särskilda boenden.

Att ställa frågor om våld

Som socialsekreterare ska du ställa frågor om våld i nära relationer på rutin (screena), för att upptäcka våldsutsatthet. Du använder frågeformuläret FREDA-kortfrågor i alla nya ärenden samt vid uppföljningar (gäller för vuxna omsorgstagare)¹¹.

Du kan börja en screening med att berätta om socialtjänstens ansvar för att identifiera våldsutsatthet. För att om det är aktuellt, erbjuda stöd och skydd till personer som är utsatta för våld. Kom ihåg att det inte bara är närstående som kan utsätta en äldre person för våld. Det kan även röra sig om medboende på vård- och omsorgsboende eller personal inom dagverksamhet, hemtjänst eller vård och omsorgsboende eller andra personer i den äldres närhet som kan utsätta den äldre för våld.¹²

Hur du ställer frågor på rutin

Du som socialsekreterare ställer frågor på rutin med stöd av FREDA-kortfrågor i alla nya ärenden samt vid uppföljning av redan pågående ärenden.

Frågorna bör ställas till omsorgstagaren i enrum. Att det finns en förtroendegivande relation i grunden kan underlätta men är inget krav för att fråga om våld.

Det är ofta hjälpsamt att hitta sitt eget personliga sätt att ställa frågor. Genom att du prövar dig fram med olika formuleringar, hittar du med tiden sätt som känns mer naturliga och effektiva i mötet. Men socialsekreteraren ska alltid ha FREDA-kortfrågor som stöd i samtalet. Överväg om det kan vara hjälpsamt för omsorgstagaren att få ett eget exemplar av FREDA-kortfrågor att titta på medan du ställer frågorna. Eller att titta på själv i några minuter innan du går igenom dem med omsorgstagaren.

Motiverande samtal

Motiverande samtal¹³ kan vara ett användbart sätt att närma sig frågan om våld i nära relationer. Till exempel när det gäller att be om lov för att informera eller be om lov att få ställa frågor om våld. Studier visar att det också är viktigt att motivera varför vi ställer frågor om våld. Exempelvis kan man berätta om ansvaret att uppmärksamma våldsutsatthet för att kunna ge hjälp och stöd. Här följer exempel på hur du kan inleda att ställa frågor om våld på rutin.

¹¹ Om du vill läsa mer om FREDA-kortfrågor se Manual för FREDA samt Handboken Våld.

¹² Ta gärna del av forskaren och läkaren Johanna Simmons intervjuguide REAGERA-S om våld i äldres relationer. Finns med i Bilaga.

¹³ Är en samtalsmetod som förkortas MI och som används i behandling rådgörande arbete för att underlätta förändringsprocesser.

Förslag på hur du kan inleda att ställa frågor på rutin

”Vi som arbetar som [...] vet att det är vanligt att personer lever med olika former av våld och vi erbjuder stöd och skydd till personer som är utsatta för våld. Därför ställer vi frågor till alla vi möter i vårt arbete. Frågorna ställer vi i alla nya möten och när vi har uppföljning.”

”Det är vanligt att människor lever i relationer som inte fungerar så bra och det kan få konsekvenser för hur man mår. Det kan till exempel handla om:

- att man inte får den hjälp man behöver eller har rätt till
- att en partner bestämmer över allt eller talar nedsättande
- att någon tar på ens kropp på ett sätt som inte känns bra
- slag, knuffar och sparkar.

Därför ställer vi frågor om våld och utsatthet till alla vi möter. Är det här något som du känner igen dig i...?”

Praktiskt om att fråga på rutin

De flesta möten med omsorgstagaren sker i den enskildes hem. Ibland sker planeringsmöten digitalt via Teams om omsorgstagaren vårdas på sjukhus eller vid uppföljningsmöten på korttidsplats. Ytterst sällan sker möten på handläggarens kontor. En stor del av mötet går åt till att ge information om beslut, avgifter, trygghetslarm samt till att inhämta samtycke.

Om det blir omöjligt att ställa frågor om våld på rutin (screena) på grund av tidsbegränsning, vad den äldre orkar med eller att du inte kan tala i enrum med omsorgstagaren. Boka in ytterligare ett möte för att genomföra screeningen.

FREDA-kortfrågor

Många människor utsätts för våld i hemmet eller på andra platser och de har också rätt att få hjälp och stöd. Vådet kan vara fysiskt, att bli knuffad, slagen, sparkad och så vidare. Det kan också vara psykiskt, att man kränks, trakasseras, hotas, får skär förstörda eller att någon annan tar kontroll över ekonomin. Ibland uppstår tvång och våld i sexuella relationer.

Vi vill be dig svara på tre frågor om din situation (1, 2, 3). Det ber vi också andra som kommer till oss att göra. Om du har någon funktionsnedsättning frågar vi särskilt om den (4, 5).

	Under senaste året	Tidigare i livet	Är du nu rädd för den/de personerna?	Har du nu kontakt med den/de personerna?
1. Har du blivit utsatt för någon form av fysiskt övergrepp av någon? (t. ex. knuffad, slagen, sparkad eller annat?) NEJ <input type="checkbox"/> JA <input type="checkbox"/>	Om JA, av vem/vilka	Om JA, av vem/vilka	<input type="checkbox"/> NEJ <input type="checkbox"/> JA	<input type="checkbox"/> NEJ <input type="checkbox"/> JA
2. Har du blivit utsatt för någon form av psykiskt övergrepp (t.ex.kränkt, trakasserad, kontrollerad, hotad, fått saker förstörda, ej fått kontrollera ekonomin eller annat)? NEJ <input type="checkbox"/> JA <input type="checkbox"/>	Om JA, av vem/vilka	Om JA, av vem/vilka	<input type="checkbox"/> NEJ <input type="checkbox"/> JA	<input type="checkbox"/> NEJ <input type="checkbox"/> JA
3. Har du blivit utsatt för någon form av sexuellt tvång? NEJ <input type="checkbox"/> JA <input type="checkbox"/>	Om JA, av vem/vilka	Om JA, av vem/vilka	<input type="checkbox"/> NEJ <input type="checkbox"/> JA	<input type="checkbox"/> NEJ <input type="checkbox"/> JA
4. Har du hindrats från att använda rullstol, käpp eller annat hjälpmedel? NEJ <input type="checkbox"/> JA <input type="checkbox"/>	Om JA, av vem/vilka	Om JA, av vem/vilka	<input type="checkbox"/> NEJ <input type="checkbox"/> JA	<input type="checkbox"/> NEJ <input type="checkbox"/> JA
5. Har du vägrats hjälp med att ta din medicin, komma upp ur sängen, klä dig eller få mat/dryck? NEJ <input type="checkbox"/> JA <input type="checkbox"/>	Om JA, av vem/vilka	Om JA, av vem/vilka	<input type="checkbox"/> NEJ <input type="checkbox"/> JA	<input type="checkbox"/> NEJ <input type="checkbox"/> JA

Om du har hemmavarande barn under 18 år, har det/de vid övergrepp:

Varit närvarande/hört/sett Ja Nej

Om ja, hur har barnet/barnen reagerat?

- | | |
|---|---|
| <input type="checkbox"/> Gått hemifrån/däriifrån | <input type="checkbox"/> Gömt sig |
| <input type="checkbox"/> Försökte gå emellan och avstyra bråket | <input type="checkbox"/> Stängt in sig i annat rum |
| <input type="checkbox"/> Bett någon annan (t. ex. via telefon) om hjälp | <input type="checkbox"/> Skrikit åt dig/er från annat rum |

Förberedelser

Det är viktigt att förbereda sig inför ett samtal om våld. Du gör som vid andra samtal med omsorgstagaren och planerar samtalet. Du kan också fundera på följande frågor i förväg:

- Vilka följdfrågor ska jag ställa?
- Hur ska jag göra om omsorgstagaren blir ledsen eller upprörd på grund av frågor om våld?
- Hur ska jag göra om det inte går att få till ett enskilt samtal?

Ta med FREDA-kortfrågor i flera exemplar så att den enskilde kan läsa frågorna samtidigt som man frågar. Ta alltid med kontaktuppgifter till dig själv och socialjouren där det finns stöd och hjälp att få.

Hembesök

Många omsorgstagare har en anhörig med sig vid mötet. Ofta vill både den enskilde och den anhörige att båda ska vara med. Ibland behöver vi att närstående är med, till exempel vid hemvårdsbidrag. Därför är det viktigt att informera om att du kommer att vilja prata enskilt med omsorgstagaren. Om den anhörige sitter kvar i mötet ställ inte frågorna då utan återkom senare. Och kom ihåg att du inte har skyldighet att informera anhöriga om besök hos omsorgstagaren. Om det är möjligt, boka gärna in ett särskilt möte för att ställa FREDA-kortfrågor, vid tecken och signaler på våld ska detta alltid göras.

Om du misstänker att en omsorgstagare är utsatt för våld är det bra om du tar med dig en kollega. Detta är både för din egen trygghet och för att ni tillsammans kan utföra en riskbedömning och diskutera våldet. Ni kan hjälpas åt att prata med personen, medan den ena av er uppehåller den anhöriga. Du kan säga till den närstående: "Vi har som policy att prata i enrum med omsorgstagaren. Därför kommer jag gå till ett annat rum/be dig gå ut en stund så vi kan få prata en stund själva."

Hur du ska agera

Om omsorgstagaren svarar nej

När du ställer frågor om våld med FREDA-kortfrågor och omsorgstagaren svarar nej på frågorna: fråga igen vid ett annat tillfälle, exempelvis vid nästa uppföljning. Fråga också om du får skicka med kontaktuppgifter och informationsfolder gällande var man kan söka stöd och hjälp. Du kan säga att det är bra att alla i vårt samhälle vet var det finns stöd att få, eftersom det är så vanligt.

Om omsorgstagaren svarar ja

När du ställer frågor om våld med FREDA-kortfrågor och omsorgstagaren svarar ja: lyssna och ifrågasätt inte. Du behöver ställa följdfrågor för att ringa in vem/eller vilka som utövar våldet. Om våldet uppkommit i samband med en vårdsituation kan du erbjuda ett praktiskt stöd som kan fungera som avlastning för anhängigvårdaren eller för omsorgstagaren som kan behöva komma ifrån våldsutövaren. Situationen kan ibland bli bättre av att man får utökad hjälp från kommunen.

Du behöver också informera omsorgstagaren om individ och familjeomsorgens process kring våld i nära relation. Berätta om sekretess och inhämta samtycke. Efter att du har inhämtat samtycke så ansvarar du som socialsekreterare för att information kommer till den enhet som utreder våldsärenden. Hänvisa inte omsorgstagaren till att själv sköta alla kontakter.

Säkerhet

Om våld förekommer behöver du ha med dig frågan om säkerhet. Om det är lämpligt kan du ställa någon fråga för att bedöma om situationen är akut¹⁴. Du kan fråga:

- Känner du att du vågar berätta vad vi har pratat om idag? Vad skulle hända om du berättade?
- Är du rädd för att åka hem? Vad kommer att hända om du åker hem?
- Känner du dig trygg där du bor?
- Känner du dig trygg med personalen?
- Känner du oro för din säkerhet?
- Känner du oro för ditt husdjur eller för dina saker?

Om akuta åtgärder behövs överväg polisanmälan och kontakt med socialtjänsten som utreder våldsärenden. Fråga omsorgstagaren om hen vill polisanmäla. Om hen vill bör du bistå i kontakt med polis och utredande socialtjänst. Om hen inte vill medverka ska du kontrollera om ni har möjlighet att bryta sekretessen, informera din chef om att möjlighet för att bryta sekretessen finns. Enhetschefen ska då göra en polisanmälan. Försök motivera till kontakter med polis och socialtjänst. Ge kontaktuppgifter till det stöd som finns att få. Kom ihåg, att lyssna och ge ett gott bemötande är minst lika viktigt som att hänvisa vidare och agera.

Efter samtalet

Du som socialsekreterare gör en bedömning om vilka uppföljande kontakter som behövs och vilka insatser omsorgstagaren bäst behöver. Du kan till exempel överväga att fatta insatsbeslut i stället för rambeslut i de fall rambeslut ger en anhörig som utövar våld större påverkan och kontroll över den hjälp som beviljas i hemmet. Du kan behöva stämna av detta med förste socialsekreterare eller din chef. Om du gör bedömningen att det behövs så bokar du in ett uppföljande samtal med omsorgstagaren. Ge omsorgstagaren stöd till uppföljande kontakter. Det kan till exempel vara till:

- individ och familjeomsorgen som utreder ärenden om våld i nära relationer
- intern stödfunktion
- kurator
- terapeut
- omsorgstagarens vårdcentral eller
- kvinnojour eller brottsofferjour.

¹⁴ Handlar inte om en riskbedömning eller farlighetsbedömning. Dessa utförs av socialtjänsten som utreder våldsärenden.

Kom ihåg att göra orosanmälan om du tror att minderåriga barn riskerar att fara illa i kontakter med omsorgstagaren, till exempel ser eller hör vad omsorgstagaren utsätts för.

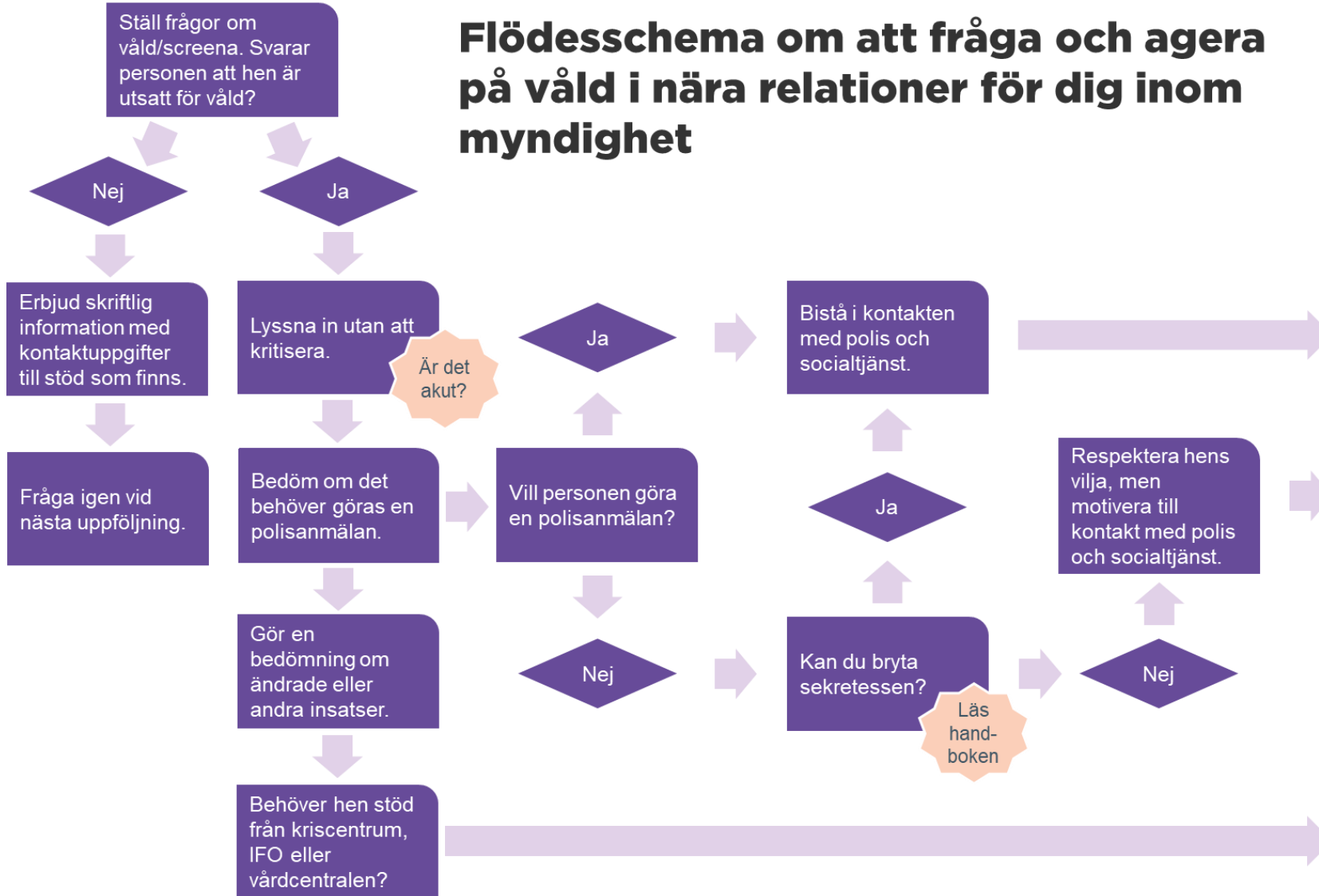
Om omsorgstagaren i stället utövar våld bistå med kontaktuppgifter till stöd för utövaren och bistå i sådana kontakter.

Dokumentation och registrering

Att screening genomförts och att du ställt frågor om våld till omsorgstagaren ska alltid dokumenteras. Notera i händelsen **”fråga om våld”** i Treserva att screening genomförts. I de fall att våld inte framkommit skriv i notisrutan ”föranleder ingen insats – våld har inte framkommit” eller liknande. I de fall våld framkommit eller det finns tecken på våldsutsatthet notera detta i händelsen **”våld i nära relation”** i Treserva och fortsätt dokumentera i omsorgstagarens journal.

Dokumentera i journalen det som är relevant och som framkommit av screeningen och det samtalet ni haft. Det kan handla om att dokumentera samtalet och eventuella skador som omsorgstagaren berättat om eller som du själv sett. Dokumentera vilket behov av stöd omsorgstagaren antas behöva och vilka kontakter som har eller ska tas. Du ska dokumentera utifrån [rutinen för social dokumentation](#).

Flödesschema om att fråga och agera på våld i nära relationer för dig inom myndighet



Kom ihåg:

- Kontrollera om personens genomförandeplan behöver uppdateras.
- Behöver du boka in ett möte med omsorgstagaren för att motivera till kontakt med socialtjänst eller polis?
- Hjälps omsorgstagaren till uppföljande stödkontakter: Exempelvis inom socialtjänsten men kan också vara stödfunktion inom förvaltningen eller kurator, läkare på patientens vårdcentral.
- Överväg både gällande den äldre själv och eventuella minderåriga barn
- Informera om att våldsutövaren kan få hjälp via socialtjänsten och hälso- och sjukvården.
- Registrera i händelsen "fråga om våld" och "våld i nära relationer" i Treserva.

Information om stöd och fördjupad information

Information om vart du kan vända dig för råd och stöd

Nationellt

- Polisen i nödsituation 112.
- Polisen 114 14.
- Kvinnofridslinjen 020-50 50 50.
- Välj att sluta 020-555 666.
- Nationella stödtelefonen Hedersrelaterat våld och förtryck för yrkesverksamma 010-223 57 60.

Göteborgs Stad

- **Kriscentrum för kvinnor**
För våldsutsatta kvinnor och deras barn, samt kvinnor som utövar våld.
Skyddat boende: Externa lägenheter med möjlighet till att ta emot personer med hemtjänst eller andra vård- och omsorgsbehov. Boendet är en insats som beviljas av bistånd.
Rådgivning och tidsbokning 031-367 93 80.
Samtalsmottagning dygnet runt 031-367 93 80.
kriscentrum.for.kvinnor@socialcentrum.goteborg.se
- **Kriscentrum för män**
För våldsutsatta män samt män som utövar våld.
Skyddat boende: Externa lägenheter med möjlighet till att ta emot personer med hemtjänst eller andra vård- och omsorgsbehov. Boendet är en insats som beviljas av bistånd.
Samtalsmottagning 031-367 93 90.
kriscentrum.for.man@socialcentrum.goteborg.se
- **Stödcentrum brottsutsatta**
För personer som blivit utsatta för eller bevittnat brott i nutid eller tidigare i livet. Även anhöriga. Samtalsmottagning med individuella samtal och gruppverksamhet. Stöd i kontakt med myndigheter 020-520 530.
brottsutsatta@socialcentrum.goteborg.se
- **Socialjouren** efter kontorstid samt röda dagar och helger
Kan ge akut bistånd på kvällar, nätter och helger. Det kan handla om våld, hemlöshet och missbruk 031-365 87 00.
socialjouren@socialcentrum.goteborg.se

- **Trygghetsjouren**
Ger råd och stöd vid larm och kan fatta beslut i akuta situationer om hemtjänst, trygghetslarm och korttidsvistelse 031-365 85 85.
- **Resursteam Nordost**
Telefontider, tisdagar kl. 15.30-18 och torsdagar kl. 9-11.
070-639 28 62.
- **Resursteam heder**
Om du eller någon du känner är utsatt för hedersrelaterat våld och förtryck kan du kontakta Resursteam heder för att få råd och stöd. Du behöver inte berätta vem du är. Resursteam heder är mobila och kan möta upp dig på lämplig plats.
 - Centrum 031-367 90 87, 070-910 52 72.
 - Hisingen 031-366 49 02, 070-778 47 97, 073-028 52 42.
 - Nordost 073-961 62 78, 072-539 63 32.
 - Sydväst 070-417 95 46.
- **Regionalt stödcentrum-heder**
020-34 03 03.
stodcentrumheder@socialcentrum.goteborg.se

Frivillighetsorganisationer

- Alma akutboende för kvinnor alma.socialsydvast@goteborg.se
- Kvinnojouren Lex Femme journalnummer 020-22 00 55.
- Välj att sluta 020 - 555 666.
- Tantjouren Norrköping för rådgivning 0720-45 45 61.
- Kvinnojouren Piilopirtti för stöd och rådgivning 031-330 25 56.
piilopirtti.goteborg@roks.se
- RFSL Göteborg erbjuder kris- och stödsamtal 031-788 25 10.
kurator@goteborg.rfsl.se

Fördjupad information om våld i nära relation

- Våld - handbok om hälso- och sjukvårdens och socialtjänstens arbete med våld i nära relationer (2016), Socialstyrelsen.
- Manual för FREDA [Manual för FREDA \(socialstyrelsen.se\)](https://www.socialstyrelsen.se/Manual-for-FREDA)
- Verktyget REAGERA, Johanna Simmons
[Stiftelsen Aldrecentrum Rapport 2022 1 Reagera-S utskrift.pdf](#)
- Våld i nära relationer och hedersrelaterat våld. Ett utbildningsmaterial (2021), Socialstyrelsen.
- [Kunskapsguiden, våld i nära relationer](#)
- [Myndigheten för delaktighet, våld i nära relationer](#)
- NCK [Webkurs om våld](#), en introduktionskurs som ger grundläggande kunskap om mäns våld mot kvinnor och våld i nära relationer.

- Våld i nära relationer - socialt arbete i forskning, teori och praktik. Sinsialo och Linn Moser Hällen, 2018.
- Våldet går inte i pension – En bok om våld i äldres nära relationer.
- Äldre personers utsatthet för våld i nära relationer: interprofessionella perspektiv. Redaktör Lena Östlund, 2022.
- I arbete med våldsutsatta kvinnor – handbok för yrkesverksamma. Josefin Grände, Lisa Lundborg, Maria Eriksson, 2014.
- Motiverande samtal i arbete med våld i nära relationer, Livia Ortiz, 2020.
- Handbok för socialtjänsten och hälso- och sjukvården.
- Våld i nära relationer och hedersrelaterat våld – ett utbildningsmaterial för hälso- och sjukvården och tandvården.
- Socialstyrelsen föreskrifter och allmänna råd om våld i nära relationer: [Nya föreskrifter och allmänna råd om våld i nära relationer \(socialstyrelsen.se\)](https://www.socialstyrelsen.se/foreskrifter-och-allmanna-rad-om-vald-i-nara-relationer)